

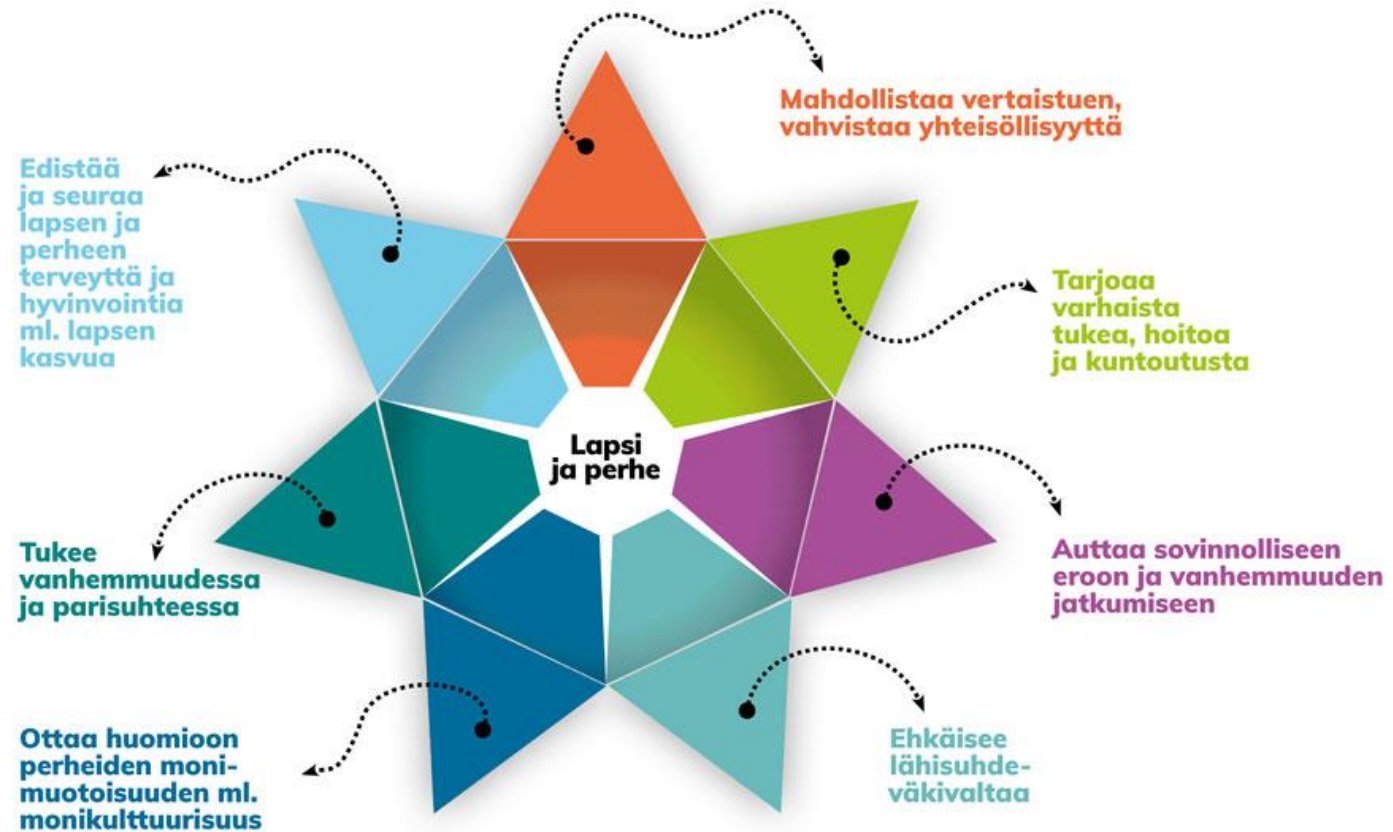
Sähköinen perhekeskus PTV-ohjeistusta seurakunnille



Marjo Köykkä
Aluekoordinaattori
Sähköinen perhekeskus
Terveystieteiden tutkimuskeskus
Hyvinvoiva Etelä-Pohjanmaa -hanke

Mikä on perhekeskus?

- Perhekeskus on palveluverkosto
- Verkostoi yhteen kuntien, hyvinvointialueen, järjestöjen, seurakuntien ja Kelan lapsille, nuorille ja perheille suunnat palvelut ja toiminnan
- Perhekeskus voi toimia verkostomaisena, fyysisessä toimipisteessä ja sähköisen perhekeskuksen muodossa
- Kun olet lapsille, nuorille ja perheille suunnatussa palvelussa,





PERHEKESKUS
Mukana elämässä.



Sähköinen perhekeskus on perhekeskustyön digitaalinen palvelu

Perhekeskuksen palveluja kunnissa ovat muun muassa:

- ✓ Varhaiskasvatus
- ✓ Esi- ja perusopetus
- ✓ Aamu- ja iltapäivätoiminta
- ✓ Ammatillinen- ja lukiokoulutus
- ✓ Nuorisopalvelut
- ✓ Kansalais- ja musiikkiopistot
- ✓ Kirjastopalvelut
- ✓ Taiteen perusopetus
- ✓ Liikunta- ja kulttuuripalvelut
- ✓ Harrastustoiminta

Perhekeskuksen palveluja hyvinvointialueella ovat muun muassa:

- ✓ Neuvolapalvelut
- ✓ Opiskeluhoito
- ✓ Suun terveydenhuolto
- ✓ Lapsiperheiden sosiaalipalvelut
- ✓ Perhetyön palvelut
- ✓ Kasvatus- ja perheneuvonta
- ✓ Perheoikeudelliset palvelut
- ✓ Sähköinen perhekeskus

Perhekeskuksen palveluja muiden toimijoiden osalta ovat muun muassa:

- ✓ Kohtaamispaikat
- ✓ Järjestöjen lapsiperheille suunnattu tuki ja toiminta
- ✓ Seurakuntien lapsi-, nuoriso- ja perhetyö
- ✓ Harrastustoiminta
- ✓ Kelan palvelut

Sähköinen perhekeskus – mistä on kyse?

Sähköinen perhekeskus koostuu perheille, nuorille ja ammattilaisille tarkoitetuista verkkopalveluista, jotka tukevat alueiden perhekeskustoimintaa

DigiFinlandin tuottama Sähköinen perhekeskus on **perhekeskustyön verkkopalvelukokonaisuus alueille: asukkaille ja perhekeskustyön ammattilaisille.**

Sähköinen perhekeskus -kokonaisuus sisältää käyttäjäryhmäkohtaiset verkkopalvelut:

- Omaperhe perhettä suunnitteleville ja perheille
- Omahelpperi nuorille
- Sähköinen perhekeskus ammattilaisille

Sähköinen perhekeskus sisältää asukkaille mm.

- Asiantuntijatietoa
- Itsehoito-ohjeita
- Ohjausta: alueen, järjestöjen, seurakuntien, sivistystoimen ja kansallisiin palveluihin





Sähköinen perhekeskus käyttäjäryhmittäin

Sähköinen perhekeskus asukkaille:

Asiantuntijatietoa, itsehoito-ohjeita, vertaistukea, ohjauksia kansallisiin, 3. sektorin, seurakunnan, alueiden ja sivistystoimen palveluihin

Omaperhe

Perheellisille
ja perhettä
suunnitteleville
verkkopalvelu

Esimerkkisisältöinä:

- Perhesuunnittelu, raskaus ja synnytys
- Lapsen ikäkaudet
- Vanhemmuuden ja parisuhteen tuki
- Huoli lapsesta ja nuoresta



Oma Helpperi Nuorten verkkopalvelu

Esimerkkisisältöinä:

- Mielensterveys
- Keho ja hyvinvointi
- Arjen hallinta
- Opiskelu ja työ
- Elämän kriisit
- Suhteet
- Seksuaalisuus
- Yhteiskunnallinen vaikuttaminen



Sähköinen perhekeskus ammattilaisille:

Moniammatillinen sähköinen tietopankki

Alueen sisäiseen ja alueiden väliseen ammattilaisten yhteistyöhön



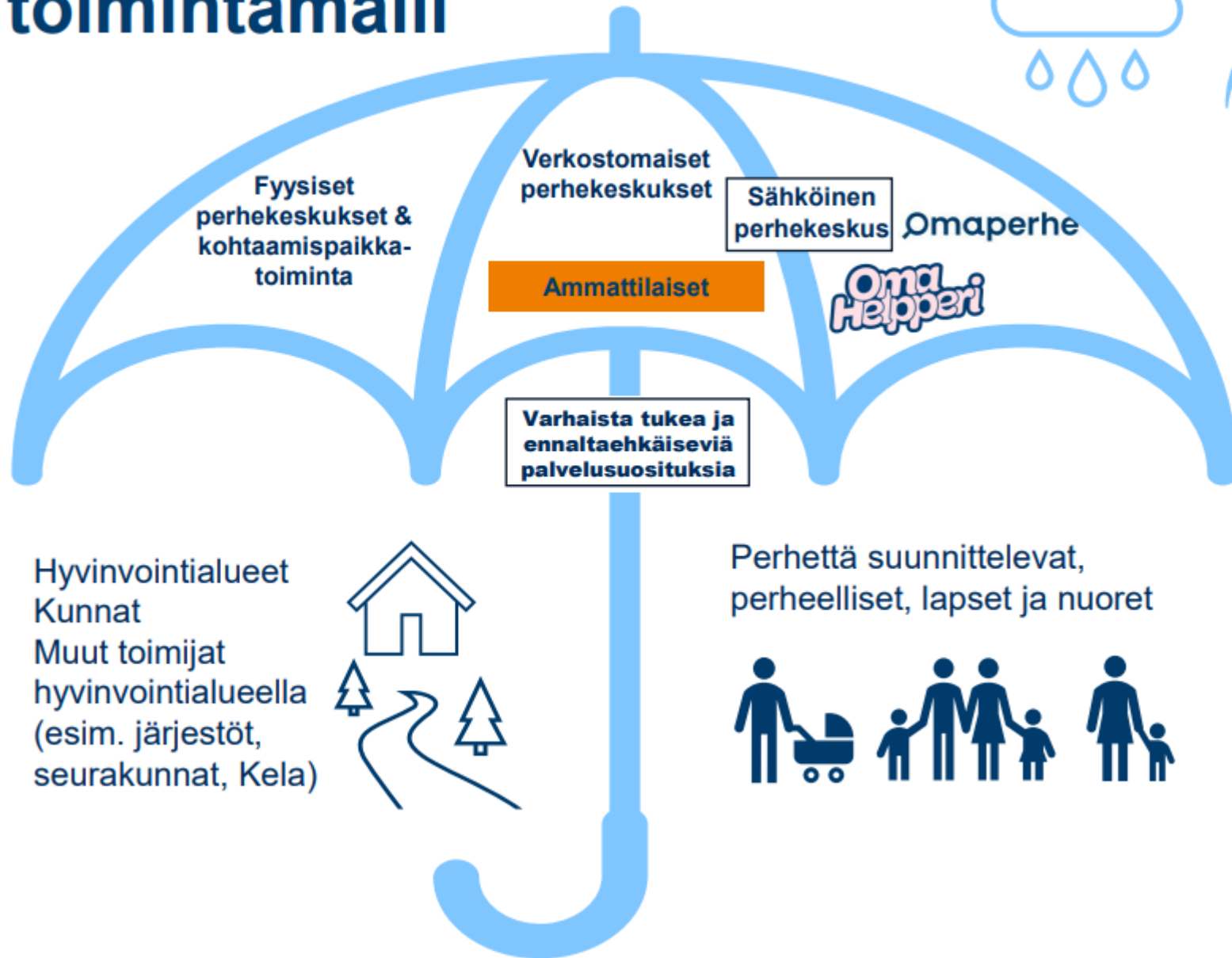
1.0-versio:

- Tietoturvallinen kirjautuminen
- Tietopankki alueiden sisällöille
- Tapahtumakalenteri

Kehityksessä:

- Asiakasohjeiden jakaminen
- Ammattilaispalveluhakemisto/
Yleinen neuvonanto
- Palveluhakemisto

Sähköisen perhekeskuksen toimintamalli



Asukaslähtöinen ajasta ja paikasta riippumaton luotettavan ja yhdenmukaisen tiedon lähde



Jos asia ei ratkea tietosisällön tai itsearviointien ja valmennusten avulla, tarjoaa Omaperhe ja Omahelpperi reitin palveluihin



Perheiden ja nuorten kansallinen ja alueellinen palveluvalikoima tarjolla helposti:

- Palvelupisteet
- Etäasiointipalvelut
- Liikkuvat palvelut
- Kotiin annettavat palvelut

Palvelutietovarannon hyödyntäminen Sähköisessä perhekeskuksessa



Sähköinen perhekeskus koostaa asukkaille alueelliset palvelut ja asiointikanavat Palvelutietovarannosta:

1. Asukas hakee tietoa Sähköisessä perhekeskuksessa
2. Asukkaan paikkakuntavalinnan ja haun perusteella Sähköinen perhekeskus tarjoaa alueellista tietoa asiakkaan etsimästä palvelusta. Sähköisessä perhekeskuksessa alueellisten palveluiden tiedot haetaan ja näytetään Palvelutietovarannosta
3. Asukas siirtyy sähköisestä perhekeskuksesta alueelliseen palveluun yhteydenottamista tai asiointia varten



Mikä Palvelutietovaranto on?

- **Suomi.fi-palvelutietovaranto (PTV)** on keskitetty tietovaranto palveluihin liittyvien tietojen **kuvaamiseen, säilyttämiseen ja hyödyntämiseen**.
- PTV:hen kuvataan palvelut ja asiointikanavat **yhdennemukaisen mallin mukaan, asiakaslähtöisesti**.
- PTV:hen tallennetut tiedot ovat **avointa dataa** eli vapaasti kaikkien hyödynnettävissä rajapinnan kautta.
- **Julkishallinnon organisaatioilla on PTV:n käyttövelvollisuus**, josta säädetään Laissa hallinnon yhteisistä sähköisen asioinnin tukipalveluista ([571/2016](#)).

Lähde: DVV

Tiedot kuvataan rakenteisesti PTV:oon

PALVELUT

- Palvelun nimi ja perustiedot
- Kuvaus palvelun sisällöstä
- Toimintaohjeet
- Ehdot ja kriteerit
- Palvelun maksullisuus
- Luokittelu (palveluluokat löytyvät valikosta) ja asiasanat

LIITOS

ASIOINTIKANAVAT

- **Verkkoasiointi** (esim. Sekasin-chat)
- **Palvelupaikka** (fyysinen rakennus)
- **Tulostettava lomake**
- **Verkkosivu**
- **Puhelinasiointi** (esim. neuvontapuhelin)

Palvelun ja asiointikanavan ero?

Asiointikanava voi kuulua rajattomaan määrään palveluita. Palvelua ei voi liittää toiseen palveluun.

Palvelun avulla asiakas löytää asiointikanavan ja tietoa palvelusta.

Palvelujen näkyminen Omaperheessä

Artikkelitekstien alla – valitse paikkakunta

Klikkaamalla
avautuu palvelun
kuvaus ja
asiointikanavat

Palvelut ovat
artikkelien alla

en Parisuhde Yhden vanhemman perhe Perhevapaalta työelämään Kriisi lapsiperheessä Ero lapsiperheessä

Etusivu / Perhe-elämä / Parisuhde / Pulmat suhteessa

Pulmat suhteessa

Parisuhteissa tulee väistämättä vastaan erilaisia pulmia. Ongelmat ja huolet voivat liittyä esimerkiksi vuorovaikutukseen, seksielämään, lapsiperhearkeen ja vanhemmuuteen, perheenjäsenen sairastumiseen tai työelämään ja perheen raha-asioihin.

Sisällysluettelo

[Riitely ja kommunikaatio-ongelmat suhteessa](#)

[Haluttomuus ja seksielämän pulmat](#)

[Perhe-elämän pulmat ja perheen kriisit](#)

[Oma menneisyys vaikuttaa ihmissuhteissa](#)

[Uusperhearjen pulmat](#)

[Työelämän pulmat ja raha-asioita](#)

[Lähde](#)

[Aiheeseen liittyvät omahoito](#)

[Aiheeseen liittyviä palveluita](#)

[Saatat olla kiinnostunut myös](#)

Riitely ja kommunikaatio

Arjen asioista riitely ja erilaiset pulmat. Saatat huomata, että välit eivät tuntuu, että keskustelut ja neuvottelut eivät käydä myös ero mielessä. Vaikuttaa, että riitely voi hakea myös apua. Jos riitely on ulkopuolista apua viivyttelen

Aiheeseen liittyviä palveluita

Palvelua klikkaamalla saat lisätietoa kyseisestä palvelusta

Valittu paikkakunta: **Seinäjoki** Muuta valintaa ↔ Katso aluesivu: **Etelä-Pohjanmaa**

Alueellisia palveluita:

Kasvatus- ja perheneuvolapalvelut

Etelä-Pohjanmaan hyvinvointialue

Pari- ja perheterapia, perheneuvonta

Seinäjoen seurakunta

Eroauttamistyö

Etelä-Pohjanmaan Ensi- ja turvakotiyhdistys ry

Pari- ja perheterapia, perheneuvonta

Seinäjoen seurakunta

Keskusteluapua parisuhde ja perheasioissa. Yksin, parina tai perheenä.

Kirkon perheneuvonta on ammatillista keskusteluapua parisuhteen ja perheen kysymyksissä sekä elämän kriisitilanteissa.

Perheneuvojat ja vastaanottosihteerit ovat vaitiolovelvollisia ja toiminta on luottamuksellista.

Perheneuvontaan voi tulla yksin, yhdessä tai perheen kanssa.

Käynnit perheasiain neuvottelukeskuksessa ovat asiakkaalle maksuttomia. Kirkko tarjoaa palvelun.

Mahdollisia syitä hakeutua perheneuvontaan:

- vuorovaikutusongelmat
- erokysymykset
- perheasioiden sovittelu erotilanteessa
- erilaisiin elämäntilanteisiin liittyvät kriisit ja muutokset
- uskottomuus
- lapsettomuus
- ongelmat sukulaisuus- ja muissa lähisuhteissa
- henkinen ja fyysinen väkivalta
- seksuaalisuuteen liittyvät kysymykset
- riippuvuudet

Toimi näin

Ota yhteyttä ajanvaraukseen. Ajanvaraus on avoinna ma-ti ja to-pe klo 9-12 ja ke klo 11-13.

Kenelle ja millä ehdoin

Palvelu on kaikille avointa ja maksutonta.

Palvelu on maksuton

Näytä vähemmän ^

Asiointikanavat:

Puhelinasiointi (1 kpl)

Palvelupaikka (1 kpl)

Omaperheen aluesivuilla on myös palveluhakemisto

- Palveluhakemisto löytyy klikkaamalla Etelä-Pohjanmaan hyvinvointialueen aluesivua
 - Klikkaa Palvelut –otsikkoa
- Valitse paikkakunta
- Palvelut on koottu eri teemojen alle

Valitse paikkakunta > **Aluesivu** Kriisin kohdatessa Tapahtuma

Etusivu Perheen suunnittelu Lapsen odotus Synnytys Vauva 0-1v Lapsi 1-6v Koululainen 7-12v Nuori

Etusivu / Aluesivu

Omaperhe ja alueellisuus

Omaperhe on käytössä seuraavilla hyvinvointialueilla.

ETELÄ-KARJALAN hyvinvointialue

Katso aluesivu Etelä-Karjala

Etelä-Pohjanmaan hyvinvointialue

Katso aluesivu Etelä-Pohjanmaa

Etelä-Savon hyvinvointialue **ELOISA**

Katso aluesivu Etelä-Savo

Helsinki

Katso aluesivu Helsinki

Yleistä **Palvelut**

Palvelut

Voit selata hyvinvointialueen ja valitsemasi paikkakunnan palveluita perhekeskustyöhön liittyvien teemojen mukaan. Palvelut tulevat Palvelutietovarannosta.

Etelä-Pohjanmaan hyvinvointialue
Lapua

Kiireellinen hoito ja päivystys	Kunnallinen varhaiskasvatus Lapuan kaupunki
Terveystieteiden tutkimuskeskus	
Äitiys- ja lastenneuvolapalvelut	Avoin perhekerho Lapuan tuomiokirkkoseurakunta
Perhesuunnittelu	Päiväkerho Lapuan tuomiokirkkoseurakunta
Lapsen hoito ja varhaiskasvatus	Yksityinen varhaiskasvatus Lapuan kaupunki
Koulunkäynti	
Opiskeluhoito	
Ravitsemus-, puhe-, fysio- ja toimintaterapia	
Mielenterveys- ja päihdepalvelut	
Nuorten palvelut	
Tukea perheille ja parisuhteeseen	
Taloudelliset tuet ja perheoikeudelliset palvelut	

Palvelujen näkyminen Omahelppperissä



Mistä tukea ja apua?

Tietoa nuorille

Tapahtumat

Keho ja hyvinvointi Ihmissuhteet ja tunteet Elämän kriisitilanteet Seksuaalinen hyvinvointi Päihteet ja riippuvuudet Opiskelu ja työ Asuminen ja

Etusivu / Tietoa nuorille / Ihmissuhteet ja tunteet / Ystävät ovat tärkeitä

Ystävät ovat tärkeitä

Ystävät ovat tärkeä osa elämää. Ystäviä ei tarvitse olla montaa – yksi ystävä voi riittää. Uusia ystäviä ei aina ole helppo saada, mutta ystävien saamista ja kaveritaitoja voi harjoitella.

Miten voi löytää ystäviä?

Uusien ystävien saaminen vaatii usein omaa aktiivisuutta ja avoimuutta. Ystäviä voi löytää koulusta, harrastuksista, nuorisotaloilta, kursseilta, kerhoista tai omasta naapurustosta. Kun tapaat uusia ihmisiä, ole aito, oma itsesi. Osoita heihin kiinnostusta, kysele ja kuuntele. Kysy voitteko vaihtaa numeroita. Kaikki ei halua tulla kavereiksi, ja sekin on ok. Usein tutustuminen ja ystävystyminen vie oman aikansa.

Millainen on hyvä ystävä?

Hyvä ystävä on reili, kannustava ja luottettava. Hyvän ystävänsä kanssa onkin

Mistä apua? Kuka auttaa?

On olemassa paikkoja, joista saa apua, neuvontaa tai ohjausta e.

Ystäviä
olla sa

Hyvä y
se on i
mahdc

Paikkakunta ×

Gospel-kahvila

Lapuan tuomiokirkkoseurakunta

Perusopetuksen opiskeluhoito

Etelä-Pohjanmaan hyvinvointialue

Ohjaamo

Lapuan kaupunki

Opiskeluhoillon psykologipalvelut

Etelä-Pohjanmaan hyvinvointialue

Opiskeluterveydenhuollon palvelut

Etelä-Pohjanmaan hyvinvointialue

Palvelut ovat
artikkelien alla

Klikkaamalla
avautuu palvelun
kuvaus ja
asiointikanavat

Gospel-kahvila

Lapuan tuomiokirkkoseurakunta

Yläkouluikäisille ja toisen asteen opiskelijoille tarkoitetut Gospelkahvilailat kokoavat nuoret yhteen lauantai-iltaisin klo 19-22 väliaikaisissa tiloissa keskustassa os. Kauppakatu 4. Illassa on vapaamuotoista yhdessäoloa, mahdollisuus ladata puhelinta ja pientä tarjoilua. Gospelkahvilassa on mahdollista viettää aikaa yhdessä ystävien kanssa. Illoissa on paikalla aina aikuinen sekä vapaaehtoisia nuoria ja aikuisia.

Asiointikanavat:

Lisätietoa verkossa (1 kpl)

Kaikki PTV:oon kuvatut palvelut löytyvät Suomi.fi sivustolta hakutoiminnolla

Voit etsiä organisaation ja sen palvelut Esim. Seinäjoen seurakunta ja klikkaamalla nimeä, voit katsoa kaikki Seinäjoen seurakunnan kuvaamat palvelut.



Muiden tekemiä palvelukuvauksia voi vapaasti hyödyntää. Muista kuitenkin DVV:n antamat tekstien tyyliohjeet!

Suomi.fi

Seinäjoen seurakunta

Hae

Suomeksi (FI)

Etusivu Tiedot ja palvelut Viestit Valtuudet Omat tiedot Ohj

Hakusana "Seinäjoen seurakunta"

Rajaa hakua

Valitse kunta

Voit valita useita kuntia

Kirjoita kunnan nimi

Kenelle?

Kansalaiselle

Yritykselle tai yhteisölle

909 hakutulosta

Näytä palvelupaikat kartalla

Seinäjoen seurakunta

Organisaatio

Seinäjoen seurakunta

Kertunlaakson seurakuntakoti

Palvelupaikka Seinäjoki

Seinäjoen seurakunta

ORGANISAATIO

Mitä palveluja voin saada?

Tutustu organisaation palveluihin 9 kpl

Seinäjoen seurakunta

Ekavauvakerho

Palvelu Seinäjoki Yksityinen palvelu

Ekavauvakerho on ensimmäistä kertaa vanhemmiksi tulleiden ryhmätoimintaa.

Seinäjoen seurakunta

Lasten sururyhmä

Palvelu Seinäjoki Yksityinen palvelu

Lasten sururyhmä on tarkoitettu läheisensä kuoleman kautta menettäneille 5–10-vuotiaille lapsille.

Seinäjoen seurakunta

Pari- ja perheterapia, perheneuvonta

Voit hakea myös palvelua



Suomi.fi

ekavauvakerho

Hae

Etusivu Tiedot ja palvelut Viestit Valtuudet Omat

Hakusana "ekavauvakerho"

Rajaa hakua

Valitse kunta

Voit valita useita kuntia

Kirjoita kunnan nimi

Kenelle?

Kansalaiselle

Yritykselle tai yhteisölle

2 hakutulosta

Seinäjoen seurakunta

Ekavauvakerho

Palvelu Seinäjoki Yksityinen palvelu

Ekavauvakerho on ensimmäistä k

Asiointikanavat:

- > Palvelupaikka (4 kpl)
- > Lisätietoa verkossa (1 kpl)

Seinäjoen seurakunta

Ekavauvakerho

Palvelu Seinäjoki Yksityinen palvelu

Ekavauvakerhossa sinä ensimmäistä kertaa vanhemmaksi tullut voit jakaa kokemuksia vauvoista ja vanhemmuudesta. Kerho on sinua ja perhettäsi varten ensimmäisen vauvuuden aikana. Ryhmässä voit yhdessä vauvasi kanssa osallistua yhteisiin toimintahetkiin. Voit tulla Ekavauvakerhoon jo odotusaikana. Tarjolla on kahvia, teetä ja mehua. Ryhmiä ohjaavat kirkon varhaiskasvatuksen ammattitutkinnon suorittaneet lastenohjaajat.

Piilota

Toimi näin

Voit tulla kerhoon ilman ennakoilmoittautumista. Voit ottaa mukaan omat eväät.

Toimi näin

Voit tulla kerhoon ilman ennakoilmoittautumista. Voit ottaa mukaan omat eväät.

Avaa kaikki

Asioi paikan päällä	4 kpl
Lue lisää	1 kpl

Kenelle ja millä ehdoin

Ekavauvakerho on ensimmäisen lapsensa saaneiden vanhempien ja vauvojen kohtaamispaikka. Ekavauvakerhot ovat maksuttomia.



Miten käynnistää PTV-työ seurakunnassa?

- Keskustelkaa johdon kanssa, kuka/ketkä ovat srk:ssa PTV-pääkäyttäjiä. Pääkäyttäjän kannattaa ensin suorittaa PTV-ajokortti, minkä jälkeen srk anoo DVV:ltä käyttölupaa (linkki seuraavalla dialla).
- PTV:n edistämisen vaiheisiin voi soveltaa järjestöille suunnattua ohjetta ”PTV-matka järjestössä”. Linkki: [PTV-matka järjestössä - Kaikki vaiheet \(hyvaep.fi\)](https://www.hyvaep.fi/ptv-matka-jarjestossa-kaikki-vaiheet) , missä on vaihe vaiheelta kuvattu PTV-prosessia. Seurakunnat voivat itsenäisesti tehdä käyttöluvan anomisen DVV:lle ja jos on tarvetta tuelle palvelukuvauksiin liittyen, apua voi pyytää Sähköisen perhekeskuksen aluekoordinaattorilta.
- Voitte sopia, millä tiimillä lähdette palvelukuvauksia tekemään ja kenelle annetaan PTV:n ylläpitoon käyttölupa. PTV-ylläpitäjien on hyvä suorittaa myös PTV-ajokortti, jotta tiedot tulee täytettyä oikein.
- Palvelujen (toiminnan) tunnistamisessa ja palveluluokkien sekä asiasanojen valitsemisessa voitte hyödyntää hankkeen ja DigiFinlandin tekemää Excel-ohjetta (linkki dialla 16).



Digi- ja väestötietoviraston (DVV) hyödylliset linkit PTV-työn käynnistämiseksi seurakunnissa

- **DVV:n PTV-ajokortti linkki:** [PTV-ajokortti - Palvelutietovaranto haltuun ja hyötykäyttöön – eOppiva](#)
- **Palvelutietovarannon ohjetiedostot ja –videot linkki:** [PTV ohjetiedostot ja –videot](#)
- **Koodisto-ohje palveluluokille linkki:** [Julkisten palveluiden ja järjestöpalveluiden luokitus](#)
- **Tyyliohjeet palvelukuvausten teksteihin linkki:** [Palvelukuvauksen kirjoitus- ja tyyliohjeet](#)

DVV:n PTV-tuki sähköposti, mihin voi lähettää kysymyksiä:
ptv-tuki@dvv.fi

Seurakuntien PTV-ohje Excel

Päivitetty versio löytyy hankkeen kotisivuilta.

Linkki: [PTV-tuki seurakunnille - Etelä-Pohjanmaan hyvinvointialue \(hyvaep.fi\)](http://PTV-tuki.seurakunnille-Etelä-Pohjanmaan-hyvinvointialue(hyvaep.fi))

Tallenna Excel omiin tiedostoihin

Täydennä taulukkoon

- oman srk yhteystiedot
- PTV:oon kuvattujen palvelujen nimet

Taulukossa on ehdotuksia ko. palvelulle

- palveluluokista
- asiasanoista

Lähetä täytetty taulukko [marjo.koykka\(at\)hyvaep.fi](mailto:marjo.koykka(at)hyvaep.fi)

DigiFinland hyödyntää taulukkoa, jotta palvelut näkyvät oikein Omaperheessä ja Omahelpperissä

1	Organisaatio	Tähän oman seurakunnan nimi			
2	Seurakunnan yhteyshenkilö	Tähän oma nimi, puhno, sähköposti			
3	Hyvinvointialueen yhteyshenkilö	Marjo Köykkä, marjo.koykka@hyvaep.fi , p. 050 474 2483			
4					
5	Palauta taulukko täyttämisen jälkeen oman hyvinvointialueesi SPK-pääkäyttäjälle (yhteystiedot yläpuolella). Pääkäyttäjä toimittaa taulukon edelleen DigiFinlandille.				
6					
7	Tässä sarakeessa on esimerkkejä palveluista, joita seurakunnat tyypillisesti järjestävät. Esimerkit on kerätty palvelutietovarannosta. Sarakkeissa C ja E on palveluille tyypillisesti hyvin sopivia metatietoja (palveluluokkia ja asiasanoja). Voit käyttää myös muita hyvin palvelua kuvaavia metatietoja.	Tähän sarakkeeseen voit täyttää oman seurakuntasi palvelun nimen, joka vastaa riville kuvattua esimerkkiä. Käytäthän täsmälleen samaa palvelun nimeä, kuin mikä PTV:ssä on käytössä.	Palveluluokkien kuvaukset löytyy koodisto-palvelusta osoitteesta: https://koodistot.suomi.fi/codescheme;registryCode=ptv;schemeCode=ptvserclass2 Seurakuntien palveluissa käytetään muiden tarvittavien palveluluokkien lisäksi Uskonnollisten ja elämäkatsomuksellisten yhteisöjen palvelut - palveluluokkaa. Palveluluokan voi jättää pois niistä palveluista mitkä eivät sisällä tunnustuksellista toimintaa.		
8					
9	Palveluesimerkkejä	Täytä oman seurakunnan palvelun PTV-nimi tähän	Palveluluokkaehdotukset	Tyypilliset kohderyhmät	Asiasanaehdotukset
10	Perheiden musakerhot, kirkkomuskarit, rytmis		Uskonnollisten ja elämäkatsomuksellisten yhteisöjen palvelut Yleissivistävä vapaatavoitteinen koulutus (Perheiden palvelut)	Alle kouluikäiset	harrastukset harrastus- ja kerhotoiminta kerhot lapset (perheenjäsenet) lapsiperheet lastenkulttuuri musiikkileikkikoulut seurakunnat hengelliset lastenlaulut
	Kouluikäisten kerhot (kokkikerhot, pelikerhot, varkkikerhot ja muut harrastuskerhot)		Vapaa-ajan palvelut Aamu- ja iltapäiväkerhotoiminta	Kouluikäiset	harrastukset harrastus- ja kerhotoiminta varhaisnuorisotyö seurakuntien iltapäivätoiminta kokkikerhot luontokerhot seikkalailukerhot taidekerhot tvttokerhot



Jos jokin asia PTV:ssä mietityttää tai tarvitsette apua, niin ota rohkeasti yhteyttä!

Voin tulla esim. alkuun avuksi, kun seurakunta lähtee hyödyntämään Excel-ohjetta.

marjo(at)hyvaep.fi
puh.050 474 2483

