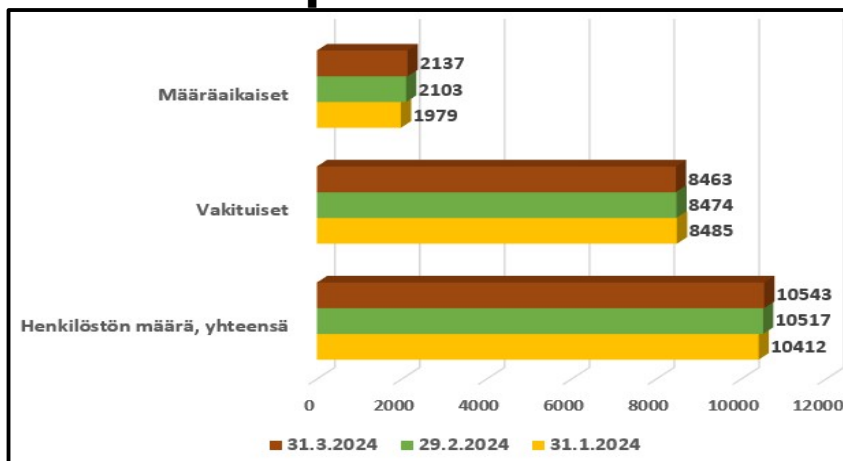


# Henkilöstöhallinnollinen kokonaiskuva 1.1.2024 – 31.3.2024

Tiedot poimittu **viikolla 15**

1

## Henkilöstön vahvuus kuukauden viimeisenä päivänä



2

## Henkilöstön lukumäärä aj. 1.1. 31.3.2024

Organisaatio	Vakituiset	Määräaikaiset	Yhteensä
10 Hyvinvointialuehallinto	18	1	19
20 Terveys- ja sairaanhoitopalvelut	3 013	1 243	4 193
30 Perhe- ja sosiaalipalvelut	1 271	556	1 791
40 Ikäihmisten palvelut	1 918	907	2 780
50 Pelastustoimi	934	30	942
60 Hallinto- ja strategiapalvelut	1 468	536	1 997
80 Hankkeet	20	26	46
<b>Yhteensä</b>	<b>8 580</b>	<b>3 235</b>	<b>11 612</b>

Koko henkilöstö

Organisaatio	Vakituiset	Määräaikaiset	Yhteensä
10 Hyvinvointialuehallinto	18	1	19
20 Terveys- ja sairaanhoitopalvelut	3 012	1 084	4 038
30 Perhe- ja sosiaalipalvelut	1 271	547	1 782
40 Ikäihmisten palvelut	1 918	907	2 780
50 Pelastustoimi	116	29	145
60 Hallinto- ja strategiapalvelut	1 468	483	1 944
80 Hankkeet	20	26	46
<b>Yhteensä</b>	<b>7 765</b>	<b>3 017</b>	<b>10 619</b>

Osa- ja kokoaikaiset

Organisaatio	Vakituiset	Määräaikaiset	Yhteensä
20 Terveys- ja sairaanhoitopalvelut	1	174	175
30 Perhe- ja sosiaalipalvelut		10	10
50 Pelastustoimi	822	1	822
60 Hallinto- ja strategiapalvelut		53	53
<b>Yhteensä</b>	<b>823</b>	<b>238</b>	<b>1 058</b>

Sivuvirka/toimi



3

## Henkilöstön lukumäärä vielä erikseen 1.3. – 31.3.2024 toimialueittain

Organisaatio	Vakituiset	Määräaikaiset	Yhteensä
20 Terveys- ja sairaanhoitopalvelut	2 978	1 067	4 009
40 Ikäihmisten palvelut	1 884	775	2 633
60 Hallinto- ja strategiapalvelut	1 442	481	1 920
30 Perhe- ja sosiaalipalvelut	1 250	465	1 701
50 Pelastustoimi	929	26	937
80 Hankkeet	20	25	45
10 Hyvinvointialuehallinto	18	1	19
<b>Yhteensä</b>	<b>8 490</b>	<b>2 805</b>	<b>11 175</b>

Henkilöstön lukumäärä laskee henkilötunnuksia. Jos henkilöllä on palvelujakso sekä vakituisena että määräaikaisena niin henkilö näkyy molemmista sarakkeista. **Yhteensä** sarakkeessa **henkilö on vain kerran**. Ajalla 1.3. -31.3.2024 **97 henkilöä** oli vakituisessa ja määräaikaisessa palvelusuhteiden lukumäärissä. Pela 18,terveys- ja sairaanhoitopalv. 36 ja ikäihmisten palv. 26, hallinnossa 3, perhe- ja sosiaalipalv. 14.



Etelä-Pohjanmaan  
hyvinvointialue

4

## Esimesten lukumäärä 31.3.2024: ensisijaiset

Organisaatio	Vakitukset	Määräaikaiset	Yhteensä
10 Hyvinvointialuehallinto	11		11
20 Terveys- ja sairaanhoitopalvelut	246	8	251
30 Perhe- ja sosiaalipalvelut	99	1	100
40 Ikäihmisten palvelut	124	6	130
50 Pelastustoimi	38	2	39
60 Hallinto- ja strategiapalvelut	103	4	107
80 Hankkeet	3	1	4
<b>Yhteensä</b>	<b>624</b>	<b>22</b>	<b>642</b>

Esihenkilöitä HRM:ssä 8.4.2024 =  
753. Tässä luvussa on mukana  
toissijaisia esihenkilöitä, heillä  
myös esihenkilötehtäviä, toimivat  
esihenkilöiden sijaisina.

10 = 12  
20 = 320  
30 = 108  
40 = 135  
50 = 48  
60 = 126  
80 = 4

## Kokoaikaisten lukumäärän muutos alkuvuonna 2024, koko henkilöstö

Organisaatio	Tammi	Maalis	Muutos
10 Hyvinvointialuehallinto	19	19	0
20 Terveys- ja sairaanhoitopalvelut	3 429	3 451	22
30 Perhe- ja sosiaalipalvelut	1 449	1 466	17
40 Ikäihmisten palvelut	2 141	2 196	55
50 Pelastustoimi	136	137	1
60 Hallinto- ja strategiapalvelut	1 654	1 657	3
80 Hankkeet	28	34	6
<b>Yhteensä</b>	<b>8 855</b>	<b>8 960</b>	<b>105</b>

## Henkilöstön lukumäärä aj. 1.1.- 31.3.2024 palvelualueittain

Palvelualue	Vakituiset	Määräaikaiset	Yhteensä
210 Lähiterveyspalvelut	913	432	1 333
660 Tukipalvelut	866	407	1 269
440 Ikäihm. ympärivuorok. palv.as.	755	478	1 219
420 Ikäihm alueellinen kotihoito	730	264	971
500 Pelastustoimi	934	30	942
330 Vammaisten palvelut	562	332	873
230 Operatiiviset palvelut	631	215	838
310 Perheiden palvelut	521	189	698
260 Mielterv- ja riippuvhoid palv	411	188	595
220 24/7 ja sitä tukevat palvelut	328	235	549
430 Ikäihm.toimintakyv.tuen palv.	362	189	545
620 Henkilöstöpalvelut	341	29	367
270 Diagnostiikkakeskus	293	73	360
240 Medisiiniset palvelut	211	97	306
250 Kuntoutuspalvelut	244	42	283
350 Työkäisten palvelut	189	48	236
610 Hallintopalvelut	103	57	160
650 Tietohallintopalvelut	81	2	83
410 Ikäihm asiakas- ja palveluohj	70	7	77
630 Talouspalvelut	54	9	63
640 Kehityspalvelut	23	33	56
810 Hankkeet	20	26	46
180 Hyvinvointialueen yht. kust	18	1	19
400 Ikäihmisten palvelut	18	1	19
200 Terveys- ja sairaanhoitopalvelut	1	1	2
<b>Yhteensä</b>	<b>8 580</b>	<b>3 235</b>	<b>11 612</b>


 Etela-Pohjanmaan  
hyvinvointialue

Henkilöstön lukumäärä oli 11612. Henkilö voi olla sekä vakituksessa että määräaikaisessa palvelusuhteessa samalla palvelualueella. Tilanne voi olla esimerkiksi, että henkilö on 50 % vakituksena ja 50 % määräaikaisena. Esim. Pelastustoimessa on henkilöitä, joilla on kaksi eri palvelusuhdetta ja molemmat ovat 100 %.

7

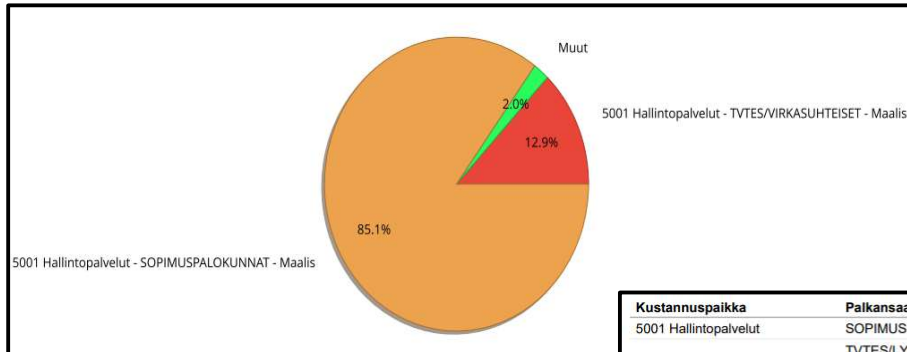
## Määräaikaisten lukumäärä palvelualueittain 1-3 kk/2024

Palvelualue	Määräaikaiset			Yhteensä
	Tammik	Helmi	Maalis	
440 Ikäihm. ympärivuorok. palv.as.	360	361	388	478
210 Lähiterveyspalvelut	344	330	354	432
660 Tukipalvelut	325	342	364	407
330 Vammaisten palvelut	254	264	276	332
420 Ikäihm alueellinen kotihoito	208	201	233	264
220 24/7 ja sitä tukevat palvelut	190	174	190	235
230 Operatiiviset palvelut	184	181	189	215
310 Perheiden palvelut	159	153	156	189
430 Ikäihm.toimintakyv.tuen palv.	139	148	160	189
260 Mielterv- ja riippuvhoid palv	165	164	172	188
240 Medisiiniset palvelut	87	76	76	97
270 Diagnostiikkakeskus	67	58	61	73
610 Hallintopalvelut	48	53	56	57
350 Työkäisten palvelut	39	41	40	48
250 Kuntoutuspalvelut	35	35	37	42
640 Kehityspalvelut	28	29	29	33
500 Pelastustoimi	28	26	26	30
620 Henkilöstöpalvelut	26	24	22	29
810 Hankkeet	25	24	25	26
630 Talouspalvelut	9	9	8	9
410 Ikäihm asiakas- ja palveluohj	7	7	7	7
650 Tietohallintopalvelut	2	2	2	2
180 Hyvinvointialueen yht. kust	1	1	1	1
200 Terveys- ja sairaanhoitopalvelut	1	1	1	1
400 Ikäihmisten palvelut	1	1	1	1
<b>Yhteensä</b>	<b>2 676</b>	<b>2 657</b>	<b>2 805</b>	<b>3 235</b>

 Etela-Pohjanmaan  
hyvinvointialue

8

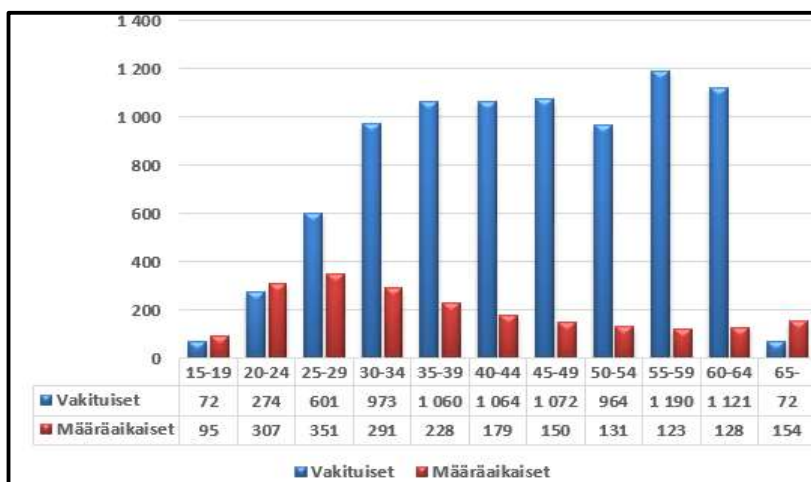
## Pelastustoimen henkilöstö maaliskuulta, palkansaajaryhmittäin ja kustannuspaikoittain



 Etelä-Pohjanmaan hyvinvointialue

9

## Koko henkilöstön ikäjakauma 31.3.2024



Vakituisen palkansaajien keski-ikä oli **45,6** vuotta ja määräaikaisten **39,2** vuotta. Henkilöstön keski-ikä 31.3.2024 oli **44,3** vuotta.

 Etelä-Pohjanmaan hyvinvointialue

10

## Henkilöstö ja maksettu palkka 1-3 kk/2024

Toimielin	Palkansaajien lukumäärä	Veronalainen ansio	Maksetut palkat sivukuluineen
Hyvinvointialuehallinto	19	464 372,18	571 332,75
Terveys- ja sairaanhoitopalvelut	4323	45 790 624,31	56 286 726,17
Perhe- ja sosiaalipalvelut	1863	14 571 171,97	17 907 831,62
Ikäihmistien palvelut	2836	21 364 193,73	26 211 735,38
Pelastustoimi	724	2 647 447,74	3 257 870,69
Hallinto- ja strategiapalvelut	2033	15 467 781,75	19 013 697,60
Hankkeet	77	471 670,38	580 244,36
<b>YHTEENSÄ</b>	<b>Työaikakorvaukset maksettu 3.3.2024 saakka. Lääkärien palkkiot maaliskuulta maksetaan huhtikuussa.</b>	<b>100 777 262,06 + sivukulut 23,04 %</b>	<b>123 829 438,57 euroa</b>

 Etelä-Pohjanmaan hyvinvointialue

11

## Veronalaiset ansiot maksupäivittäin, tiedot palkkaluettelosta, palkkapalveluista

Maksupäivä	Veronalainen ansio	Lisien osuus	Lomarahat	Veronalainen ansio kk-ttain		
15.1.2024	25 569 289.04	1959907.51	122463.33			
31.1.2024	9 293 871.56	2228310.36	65725.46	34 728 036.98		
15.2.2024	25 846 703.08	2212114.60	90301.39		Lisät maksettu 21.1.2024 saakka	
29.2.2024	7 005 274.76	138820.49	84482.94	32 851 977.84	"	4.2.2024 saakka
15.3.2024	25 024 883.36	1776664.89	44637.29		"	18.2.2024 saakka
28.3.2024	8 186 482.43	1604903.85	46708.19	33 211 365.79	"	3.3.2024 saakka

 Etelä-Pohjanmaan hyvinvointialue

12



## Maksetut palkat sivukuluineen 1-3 kk/2024

Kuukausi	Vakituiset 2024	Määräaikaiset 2024	Yhteensä
Tammikuu	33 571 408,13	9 102 430,52	<b>42 673 838,65</b>
Helmikuu	32 200 668,26	8 157 187,92	<b>40 357 856,18</b>
Maaliskuu	32 612 225,62	8 185 518,12	<b>40 797 743,74</b>
Yhteensä	<b>98 384 302,1</b>	<b>25 445 136,56</b>	<b>123 829 438,57</b>

Menojäämäpalkat sivukuluineen olivat **9 848 578,74**, jotka on kirjattu vuoden 2023 menoksi (maksettu tammikuussa 2024). Palkat maksupäivän mukaan  
Sijaisten palkkojen osuus 1-3 kk on vuonna 2024  
**20,5 %** maksetuista palkoista.  
Lääkärien uraporraspalkat maksettu takautuvasti 1.6.2023 alkaen noin 116 000 euroa/kk helmikuussa 2024.

## Maksetut palkat palkkalajin mukaan 1- 3 kk/2024

Palkkalajiryhmä	Tammi	Helmi	Maalis	Yhteensä
Tehtäväkohtainen palkka	24 346 463,00	25 363 075,85	24 491 841,56	<b>74 201 380,41</b>
Tehtäväkohtainen lisä	336 995,10	286 394,43	337 228,12	<b>960 617,65</b>
Henkilökohtainen lisä	473 864,95	265 394,12	419 912,37	<b>1 159 171,44</b>
Muu varsinainen palkka	52 105,81	-336,82	39 870,18	<b>91 639,17</b>
Palveluvuosilisät	1 378 775,51	1 398 361,45	1 392 794,01	<b>4 169 930,97</b>
Konsultointi- ym. palkkiot	196 895,59	197 363,50	227 565,06	<b>621 824,15</b>
Työvuorolisät	4 204 566,35	2 417 847,07	3 468 984,17	<b>10 091 397,59</b>
Lisä- ja ylityöt	878 402,03	394 569,92	686 883,43	<b>1 959 855,38</b>
Lisättyö hoitotakuu	215 916,56	188 513,52	209 645,52	<b>614 075,60</b>
Varallaolokorvaus	256 590,13	248 171,41	256 186,14	<b>760 947,68</b>
Hälytystyö	479 080,28	231 992,79	332 606,41	<b>1 043 679,48</b>
Toimenpide- ja lausuntopalkkiot	235 024,95	330 425,45	254 996,69	<b>820 447,09</b>
Päivystys	982 971,13	1 009 193,97	794 181,54	<b>2 786 346,64</b>
Lomakorvaus ja lomaraha	661 979,59	494 142,23	259 604,54	<b>1 415 726,36</b>
Sivukulut	7 945 801,67	7 511 815,25	7 594 559,59	<b>23 052 176,51</b>
Luontoisedut	28 406,00	20 932,04	30 884,41	<b>80 222,45</b>
Yhteensä	<b>42 673 838,65</b>	<b>40 357 856,18</b>	<b>40 797 743,74</b>	<b>123 829 438,57</b>

Työvuorolisät, lisä- ja ylityöt sekä varallaolokorvaus on maksettu **3.3.2024 saakka** maksupäivällä 28.3.2024, Titania-aikataulun mukaan. Samoin hälytys- ja kutsurahat. Toimenpide-, käynti- ja lausuntopalkkiot sekä päivystyskorvaukset maksetaan pääosin seuraavan kk:n aikana. Eli maaliskuun palkkiot maksetaan huhtikuun palkka-ajoissa.

## Maksetut palkat aj. 1.1. – 31.3.2024

Organisaatio	Tammi	Helmi	Maalis	Yhteensä
10 Hyvinvointialuehallinto	191 582,44	189 594,46	190 155,85	571 332,75
20 Terveys- ja sairaanhoitopalvelut	19 159 262,06	18 815 739,45	18 311 724,66	56 286 726,17
30 Perhe- ja sosiaalipalvelut	6 300 081,77	5 755 677,33	5 852 072,52	17 907 831,62
40 Ikäihmisten palvelut	9 299 816,90	8 090 927,43	8 820 991,05	26 211 735,38
50 Pelastustoimi	1 079 737,22	1 108 880,07	1 069 253,40	3 257 870,69
60 Hallinto- ja strategiapalvelut	6 451 641,98	6 209 999,69	6 352 055,93	19 013 697,60
80 Hankkeet	191 716,28	187 037,75	201 490,33	580 244,36
<b>Yhteensä</b>	<b>42 673 838,65</b>	<b>40 357 856,18</b>	<b>40 797 743,74</b>	<b>123 829 438,57</b>

## Maksetut palkat sivukuluineen 1-3 kk/2024

Organisaatio	Tammi		Helmi		Maalis		Yhteensä
	Vakituiset	Määräaikaiset	Vakituiset	Määräaikaiset	Vakituiset	Määräaikaiset	
10 Hyvinvointialuehallinto	186 646,22	4 936,22	184 658,64	4 935,82	185 220,03	4 935,82	571 332,75
20 Terveys- ja sairaanhoitopalvelut	14 596 259,03	4 563 003,03	14 507 069,21	4 308 670,24	14 135 267,15	4 176 457,51	56 286 726,17
30 Perhe- ja sosiaalipalvelut	5 024 603,00	1 275 478,77	4 632 688,63	1 122 988,70	4 711 327,47	1 140 745,05	17 907 831,62
40 Ikäihmisten palvelut	7 360 730,00	1 939 086,90	6 534 060,98	1 556 866,45	7 154 425,87	1 666 565,18	26 211 735,38
50 Pelastustoimi	946 044,82	133 692,40	1 003 695,19	105 184,88	956 567,39	112 686,01	3 257 870,69
60 Hallinto- ja strategiapalvelut	5 387 293,87	1 064 348,11	5 272 271,37	937 728,32	5 378 357,75	973 698,18	19 013 697,60
80 Hankkeet	69 831,19	121 885,09	66 224,24	120 813,51	91 059,96	110 430,37	580 244,36
<b>Yhteensä</b>	<b>33 571 408,13</b>	<b>9 102 430,52</b>	<b>32 200 668,26</b>	<b>8 157 187,92</b>	<b>32 612 225,62</b>	<b>8 185 518,12</b>	<b>123 829 438,57</b>



## Lisä- ja ylitöiden tunnit kustannuksineen palvelualueittain 1-3 kk/2024

	Lisä- ja ylityöt tunteina	Lisä- ja ylityöt euroina
210 Lähihoitajapalvelut	7 429,7	261 448,25
270 Diagnostiikkakeskus	1 502,7	251 777,48
440 Ikäihm. ympärivuorok. palv.as.	10 141,8	225 092,73
220 24/7 ja sitä tukevat palvelut	6 169,7	224 446,57
500 Pelastustoimi	6 610,0	198 160,44
230 Operatiiviset palvelut	2 947,2	157 898,65
240 Medisiiniset palvelut	1 862,9	141 225,83
420 Ikäihm alueellinen kotihoito	5 666,0	132 489,22
660 Tukipalvelut	5 697,2	129 332,80
330 Vammaisten palvelut	4 682,9	106 020,81
260 Mielterv- ja riippuvuohid palv	1 981,7	100 831,17
620 Henkilöstöpalvelut	2 972,8	86 255,58
430 Ikäihm.toimintakyv.tuen palv.	3 442,1	82 676,72
310 Perheiden palvelut	2 442,2	65 241,41
630 Talouspalvelut	1 097,8	36 922,62
250 Kuntoutuspalvelut	509,7	23 004,64
350 Työikäisten palvelut	593,7	18 351,21
610 Hallintopalvelut	548,0	17 949,40
650 Tietohallintopalvelut	389,1	15 502,60
810 Hankkeet	281,6	6 106,84
640 Kehityspalvelut	48,8	3 407,67
410 Ikäihm asiakas- ja palveluohj	72,4	2 409,74
180 Hyvinvointialueen yht. kust	0,0	467,50
600 Hallinto- ja strategiapalvelut	0,0	133,13
200 Terveys- ja sairaanhoitopalvelut	1,5	63,29
300 Perhe- ja sosiaalipalvelut yht. kust.	2,7	53,53
<b>Yhteensä</b>	<b>67 094,4</b>	<b>2 287 269,83</b>

	Lisä- ja ylityöt tunteina	Lisä- ja ylityöt euroina
20 Terveys- ja sairaanhoitopalvelut	22 405,2	1 160 695,88
40 Ikäihmisten palvelut	19 322,4	442 666,41
60 Hallinto- ja strategiapalvelut	10 753,8	289 503,80
50 Pelastustoimi	6 610,0	198 160,44
30 Perhe- ja sosiaalipalvelut	7 721,5	189 666,96
80 Hankkeet	281,6	6 106,84
10 Hyvinvointialuehallinto	0,0	467,50
<b>Yhteensä</b>	<b>67 094,4</b>	<b>2 287 269,83</b>

 Etelä-Pohjanmaan  
hyvinvointialue

17

## Lomakorvaukset sivukuluineen 1- 3 kk/2024

Organisaatio	Vakituiset	Määräaikaiset	Yhteensä
20 Terveys- ja sairaanhoitopalvelut	163 630,42	229 848,35	<b>393 478,77</b>
40 Ikäihmisten palvelut	61 261,46	139 921,29	<b>201 182,75</b>
60 Hallinto- ja strategiapalvelut	72 065,70	101 395,31	<b>173 461,01</b>
30 Perhe- ja sosiaalipalvelut	58 671,77	113 303,70	<b>171 975,47</b>
50 Pelastustoimi	409,10	16 680,56	<b>17 089,66</b>
80 Hankkeet	3 908,96	11 475,98	<b>15 384,94</b>
<b>Yhteensä</b>	<b>359 947,41</b>	<b>612 625,19</b>	<b>972 572,60</b>

 Etelä-Pohjanmaan  
hyvinvointialue

18

## Työvoiman vuokraus

- Tili 4346
- Tiedot tuloslaskelmasta aj. 1.1. – 31.3.2024, palvelujen ostot
- Budjetoitu **7 703 900** euroa
- Käyttö vuoden alusta **2 251 638** euroa, toteutuma 23,2 %
- Tiedot poimittu 12.4.2024, kirjanpidosta saadun tiedon mukaan luvusta puuttuu vielä merkittäviä summia. Myös on hyvä huomioida, että tili 4346 ei sisällä palkkioina maksettuja korvauksia kuten esim. verokortilla keikkaa tekevien lääkäreitten kustannuksia

## Alkaneet vakituiset palvelusuhteet (3.4.2024)

Organisaatio	2023		2024			
	Tammi	Helmi	Maalis	Tammi	Helmi	Maalis
10 Hyvinvointialuehallinto	16					
20 Terveys- ja sairaanhoitopalvelut	2 993	14	13	43	9	15
30 Perhe- ja sosiaalipalvelut	1 257	4	4	29	8	7
40 Ikäihmisten palvelut	1 879	3	8	23	7	13
50 Pelastustoimi	958	3	6	8	5	3
60 Hallinto- ja strategiapalvelut	1 444	4	6	31	3	6
80 Hankkeet	22					
<b>Yhteensä</b>	<b>8 517</b>	<b>28</b>	<b>37</b>	<b>134</b>	<b>32</b>	<b>44</b>

## Päättyneet vakituiset palvelusuhteet: 1-3 kk/2024

Toimialue	1-3 kk/Eläkkeelle	1-3 kk/Muu syy	Yhteensä
Terveys- ja sairaanh.	18	23	41
Perhe- ja sos.palvelut	6	13	19
Ikäihmisten palv.	13	23	36
Pelastustoimi	1	3	4
Hallinto- ja strategiapalv.	9	19	28
<b>Yhteensä</b>	<b>47</b>	<b>81</b>	<b>128</b>

**Muu syy:** Irtisanoutuminen, koeaikana purkaminen vs/ts, kuolema, virkasuht./työsopim.purkaminen ja sisäinen siirto sekä ero määräajan päätyttyä.

## Irtisanoutuneet vakituiset palkansaajat 1-3 kk/2024

Organisaatio	IRTISANOUTUMINEN
20 Terveys- ja sairaanhoitopalvelut	20
30 Perhe- ja sosiaalipalvelut	13
40 Ikäihmisten palvelut	18
50 Pelastustoimi	2
60 Hallinto- ja strategiapalvelut	18
<b>Yhteensä</b>	<b>71</b>

1.3. –  
31.3.2023

Organisaatio, vuosi 2023	IRTISANOUTUMINEN
20 Terveys- ja sairaanhoitopalvelut	27
30 Perhe- ja sosiaalipalvelut	14
40 Ikäihmisten palvelut	21
50 Pelastustoimi	22
60 Hallinto- ja strategiapalvelut	12
<b>Yhteensä</b>	<b>96</b>

## Vanhuuseläkkeelle siirtyneet vakituiset palkansaajat 1 – 3 kk/2023 ja 2024

	Vuosi 2024 1 - 3 kk	Vuosi 2023 1 - 3 kk
Henkilöiden lkm	40	16

## Eläkkeelle siirtyneet vakituiset palkansaajat 1.1. – 31.3.2024

Toimialue	Vuosi 2024	Vuosi 2023
Terveys- ja sairaanhoitopalvelut	18	9
Perhe- ja sosiaalipalvelut	6	2
Ikäihmisten palvelut	13	3
Pelastustoimi	1	0
Hallinto- ja strategiapalvelut	9	7
<b>Yhteensä</b>	<b>47</b>	<b>21</b>

## Vanhuuseläkkeelle 1–3 kk/ 2024 siirtyneet vakituiset palkansaajat ammattiryhmittäin

Ammattiryhmä	VANHUUSELÄKE
31 LÄHIHOITAJAT YM HENKILÖSTÖ	15
21 SAIRAANHOITAJAT YM HENKILÖSTÖ	10
81 HALLINTO JA HALLINTOPALV.HENK.	7
41 SOSIAALITYÖN HENKILÖSTÖ	4
71 HUOLTO- JA TUKIPALVELUHENK.	2
51 HOIDON TUKI- JA TUTKIMUSHENK.	1
61 PELASTUSALAN HENKILÖSTÖ	1
<b>Yhteensä</b>	<b>40</b>

## Vanhuuseläkepoistuma, ennuste v. 2024 - 2028

Vuosi	Vakituiset palkansaajat, lkm
2024	187
2025	148
2026	193
2027	252
2028	261

Ennuste perustuu iän mukaan Kevan yleiseen vanhuuseläkeikään. Jokaisella ikäluokalla on oma alin vanhuuseläkeikänsä. Ennusteessa ei ole huomioitu henkilökohtaista eläkeikää eikä ammatillista eläkeikää.



## Vanhuuseläkepoistuma, ennuste v.2024 – 2026 toimialueittain

Toimialue	Vuosi	Henkilömäärä
Hyvinvointialuehallinto	2024 - 2026	2
Terveys- ja sairaanhoitopalvelut	"	164
Perhe- ja sosiaalipalvelut	"	65
Ikäihmistien palvelut	"	131
Pelastustoimi	"	15
Hallinto- ja strategiapalvelut	"	149
<b>Yhteensä 3 vuoden aikana</b>		<b>526</b>

## Työkyvyttömyyseläkkeet

- Työkyvyttömyyseläkkeelle jäi tänä vuonna 31.3.2024 mennessä **7** henkilöä, keski-ikä 62 vuotta
- Tämän vuoden työkyvyttömyysmaksu-% on **1,32**
- Tänä vuonna työnantajan työttömyysvakuutusmaksut ovat Kevan arvion mukaan noin **5 542 106** euroa, nousua viime vuoteen verrattuna n. **923 660** euroa

## Kaikki poissaolopäivät toimialueittain 1-3 kk/2024

Organisaatio	Sairaus, tapaturma	Perhevapaa	Vuosiloma	Koulutus	Virkamatka	Muut virka- ja työvapaat	Kuntoutus	Lomautus	Yhteensä
10 Hyvinvointialuehallinto			107,8	8,0	11,0		15,7		142,5
20 Terveys- ja sairaanhoitopalvelut	15 202,1	20 423,4	22 250,5	2 223,4	78,0	11 884,6	2 845,0	18,1	74 925,1
30 Perhe- ja sosiaalipalvelut	7 170,8	7 201,3	8 158,1	1 195,4	42,0	5 348,1	669,9	4,0	29 789,5
40 Ikäihmisten palvelut	13 607,6	7 891,0	13 289,8	1 091,9	1,0	8 955,5	2 372,7	3,0	47 212,6
50 Pelastustoimi	678,4	106,0	644,9	78,0	18,0	708,0	127,4		2 360,7
60 Hallinto- ja strategiapalvelut	9 716,1	4 522,2	10 471,5	632,9	65,0	3 727,0	972,5	11,0	30 118,1
80 Hankkeet	29,2	11,0	144,4	36,9	5,4	16,6			243,5
<b>Yhteensä</b>	<b>46 404,1</b>	<b>40 154,9</b>	<b>55 067,0</b>	<b>5 266,5</b>	<b>220,4</b>	<b>30 655,5</b>	<b>6 987,5</b>	<b>36,1</b>	<b>184 792,1</b>

Palkallisia kaikista poissaoloista on 110 870,3 kalenteripäivää = 60 %.



29

## Poissaolopäivät 1.1. – 31.3.2024

	Sairaus, Tapaturma	Perhevapaa	Vuosiloma	Koulutus	Virka-matka	Muut virka- ja työvapaat	Kuntoutus	Lomautus	Yhteensä
Kalenteri-päivät	46 404,1	40 154,9	55 067	5 266,5	220,4	30 655,5	6 987,5	36,1	<b>184 792,1</b>
Henkilöt, joilla poissaolo-päiviä	4 712	1 650	6 467	2 490	104	1 994	142	26	<b>9 038</b>
Palkalliset	41 910,5	8 021,1	55 067	5 199,1	220,4	452,1	0	0	<b>110 870,3</b>
Palkallisia %	<b>90,3</b>	20	100	98,77	100	0,15	0	0	<b>60 %</b>

30

## Sairauspäivät aj.1.1. – 31.3.2024

Toimialue	1 kk/2024	2 kk	3 kk	Yhteensä	Palkallisia	Palkallisia, vakituiset
Terveys- ja sairaanhoito-palv.	5012,3	5354	4835,8	15 202,1		
Ikäihmisten palv.	4215,6	4797,8	4594,3	13 607,6		
Hallinto- ja strategiapalv.	3485,4	3281,3	2949,4	9 716,1		
Perhe- ja sosiaali-palvelut	2273,3	2535,6	2361,9	7 170,8		
Pelastustoimi	200,4	245,6	232,4	678,4		
Hankkeet	7	5,8	16,4	29,2		
<b>Yhteensä</b>	<b>15 194,0</b>	<b>16 220,1</b>	<b>14 990,1</b>	<b>46 404,1</b>	<b>41 910,5</b>	<b>35 656,4</b>

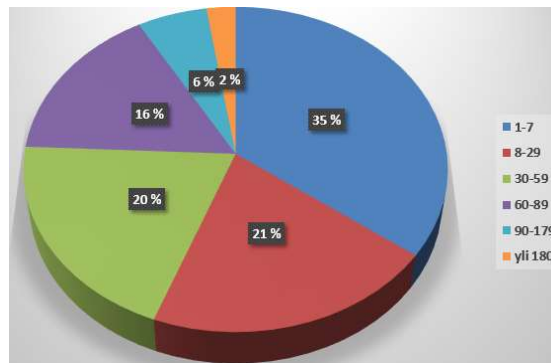


Etelä-Pohjanmaan  
hyvinvointialue

31

## Sairauspoissaolot kestojakautuksen mukaan 1- 3 kk/2024

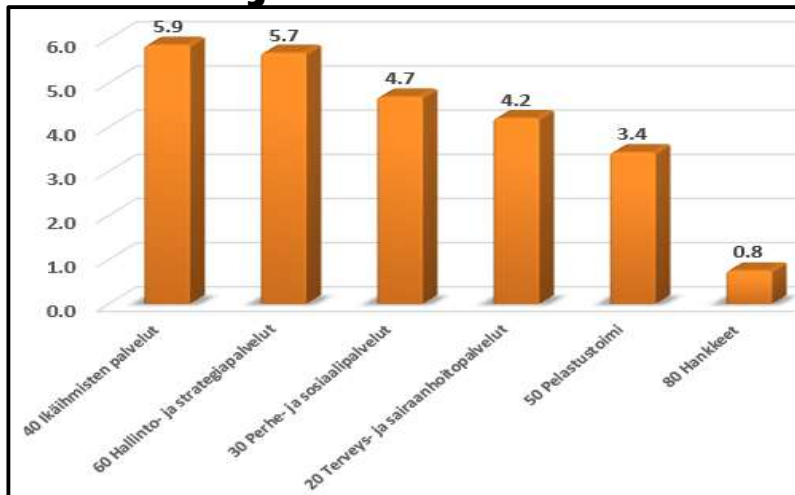
Kesto	Kalenteripäivät
1-7 pv	16 308
8-29	9 555
30-59	9 268,8
60-89	7 439,5
90-179	2 705,2
Yli 180	1 127,6
<b>Yhteensä</b>	<b>46 404,1</b>



Etelä-Pohjanmaan  
hyvinvointialue

32

## Terveysperusteiset poissaolopäivät per henkilö aj. 1.1. -31.3.2024



Terveysperusteisten poissaolopäivien määrä hyvinvointialueella oli keskimäärin **4,9 päivää/hlö** (koko- ja osa-aikaiset palkansaajat).

## Sivutoimisten sairauspoissaolopäivät per henkilö 1.1. – 31.3.2024

- Pelastustoimi: 0,3 pv per henkilö (206 kalenteripäivää)

## Terveysperusteiset poissaolopäivät 1- 3 kk/2024

- Kaikki terveysperusteiset poissaolopäivät yhteensä **46 404** kalenteripäivää
- Tarkoittaisi, että **509** henkilöä olisi ollut poissa **3 kuukauden ajan**
- Palkallisia kalenteripäiviä näistä oli 41 910

## Ammattiryhmäkohtaiset sairauspäivät per/hlö aj. 1.1. – 31.3.2024


Ammattiryhmä	Sairaus, tapaturma
31 LÄHIHOITAJAT YM HENKILÖSTÖ	6,2
71 HUOLTO- JA TUKIPALVELUHENK.	5,4
51 HOIDON TUKI- JA TUTKIMUSHENK.	5,1
41 SOSIAALITYÖN HENKILÖSTÖ	4,6
21 SAIRAANHOITAJAT YM HENKILÖSTÖ	4,5
61 PELASTUSALAN HENKILÖSTÖ	3,2
81 HALLINTO JA HALLINTOPALV.HENK.	2,9
11 LÄÄKÄRIHENKILÖSTÖ	2,2
<b>Yhteensä</b>	<b>4,9</b>

Koko- ja osa-aikaiset.  
Tiedot poimittu 8.4.2024.



## Terveysperusteiset poissaolopäivät palvelualueittain aj. 1.1. – 31.3.2024, koko- ja osa-aikaiset palkansaajat

	Poissaolot, kalenteripäivinä	Poissaolopäivät per henkilö
420 Ikäihm alueellinen kotihoito	5 648,8	6,6
620 Henkilöstöpalvelut	2 250,6	6,6
660 Tukipalvelut	6 278,6	5,8
430 Ikäihm.toimintakyv.tuen palv.	2 443,7	5,7
440 Ikäihm. ympärivuorok. palv.as.	5 295,5	5,6
610 Hallintopalvelut	617,6	5,3
220 24/7 ja sitä tukevat palvelut	2 160,1	5,1
350 Työikäisten palvelut	1 017,7	4,8
310 Perheiden palvelut	2 970,0	4,8
240 Medisiiniset palvelut	1 263,7	4,8
330 Vammaisten palvelut	3 183,1	4,5
210 Lähiterveyspalvelut	4 864,2	4,5
630 Talouspalvelut	268,6	4,4
270 Diagnostiikkakeskus	1 290,0	4,0
250 Kuntoutuspalvelut	1 033,7	3,8
230 Operatiiviset palvelut	2 822,0	3,7
260 Mielterv- ja riippuvhoid palv	1 768,4	3,6
500 Pelastustoimi	472,4	3,4
650 Tietohallintopalvelut	253,7	3,1
410 Ikäihm asiakas- ja palveluohj	215,7	2,9
640 Kehityspalvelut	47,0	2,0
810 Hankkeet	29,2	0,8
400 Ikäihmisten palvelut	4,0	0,2
<b>Yhteensä</b>	<b>46 198,1</b>	<b>4,9</b>


 Etelä-Pohjanmaan  
hyvinvointialue

8.4.2024

37

## Sairauspoissaolopäivät aj.1.1.- 31.3. 2023/2024 palvelualueittain

Palvelualue	2023	2024
180 Hyvinvointialueen yht. kust	1,0	
210 Lähiterveyspalvelut	4 468,2	4 864,2
220 24/7 ja sitä tukevat palvelut	1 738,0	2 160,1
230 Operatiiviset palvelut	3 358,9	2 822,0
240 Medisiiniset palvelut	1 105,3	1 263,7
250 Kuntoutuspalvelut	944,5	1 033,7
260 Mielterv- ja riippuvhoid palv	2 130,4	1 768,4
270 Diagnostiikkakeskus	1 462,8	1 290,0
300 Perhe- ja sosiaalipalvelut yht. kust.	16,0	
310 Perheiden palvelut	1 930,9	2 970,0
330 Vammaisten palvelut	3 254,4	3 183,1
350 Työikäisten palvelut	848,2	1 017,7
400 Ikäihmisten palvelut	184,0	4,0
410 Ikäihm asiakas- ja palveluohj	404,0	215,7
420 Ikäihm alueellinen kotihoito	6 152,9	5 648,8
430 Ikäihm.toimintakyv.tuen palv.	2 397,8	2 443,7
440 Ikäihm. ympärivuorok. palv.as.	6 091,4	5 295,5
500 Pelastustoimi	309,0	472,4
600 Hallinto- ja strategiapalvelut	4,0	
610 Hallintopalvelut	257,6	617,6
620 Henkilöstöpalvelut	2 607,4	2 250,6
630 Talouspalvelut	152,0	268,6
640 Kehityspalvelut	37,0	47,0
650 Tietohallintopalvelut	105,0	253,7
660 Tukipalvelut	6 112,3	6 278,6
810 Hankkeet	192,6	29,2
<b>Yhteensä</b>	<b>46 265,6</b>	<b>46 198,1</b>


 Etelä-Pohjanmaan  
hyvinvointialue

8.4.2024

38

## Työtaturmasta johtuvat poissaolopäivät toimialueittain 1- 3 kk/2024

Toimialue	Työtaturmat, palkallinen 2024	Työtaturmat, palkallinen 2023
Terveys- ja sairaanhoitopalvelut	436,9	523,8
Perhe- ja sairaanhoitopalvelut	27,6	67
Ikäihmisten palvelut	362,3	716,5
Pelastustoimi	2,0	11
Hallinto- ja strategiapalvelut	246,2	205,8
Hankkeet	0	3
<b>Yhteensä</b>	<b>1075,0</b>	<b>1527,0</b>

 Etelä-Pohjanmaan hyvinvointialue

Ko. päivät sisältyvät sairauspäiväkertymiin. 1 kalenteripäivä oli vain palkaton. Viime vuonna vastaavana aikana niitä oli 139.

39

## Sairauspoissaolot kestojakauksen mukaan aj. 1.1. – 31.3.2024

Organisaatio	1-7	8-29	30-59	60-89	90-179	yli 180	Yhteensä
20 Terveys- ja sairaanhoitopalvelut	5 495,8	3 021,8	3 108,5	2 361,4	1 014,4	200,2	15 202,1
30 Perhe- ja sosiaalipalvelut	2 242,9	1 500,4	1 514,1	1 398,6	280,7	234,0	7 170,8
40 Ikäihmisten palvelut	5 271,5	2 749,8	2 408,7	1 823,3	903,7	450,6	13 607,6
50 Pelastustoimi	176,0	209,0	167,0	90,0		36,4	678,4
60 Hallinto- ja strategiapalvelut	3 100,4	2 066,1	2 070,5	1 766,2	506,4	206,4	9 716,1
80 Hankkeet	21,4	7,8					29,2
<b>Yhteensä</b>	<b>16 308,0</b>	<b>9 555,0</b>	<b>9 268,8</b>	<b>7 439,5</b>	<b>2 705,2</b>	<b>1 127,6</b>	<b>46 404,1</b>

Kaikista sairauspäivistä palkallisia oli 41 910,5 kalenteripäivää.

 Etelä-Pohjanmaan hyvinvointialue

40

## Esihenkilön luvalla myönnetty sairauspäivät toimialueittain, kalenteripäivät 1-3 kk/2024

Organisaatio	Sairaus, tapaturma
20 Terveys- ja sairaanhoitopalvelut	3 282,1
40 Ikäihmisten palvelut	2 919,4
60 Hallinto- ja strategiapalvelut	1 532,7
30 Perhe- ja sosiaalipalvelut	1 284,3
50 Pelastustoimi	128,0
80 Hankkeet	12,4
<b>Yhteensä</b>	<b>9 158,8</b>

**9158,8**  
kalenteripäivää = 19,7  
% kaikista tammi-  
maaliskuun  
terveysperusteisista  
poissaolopäivistä.

## Poissaoloprosentti toimialueittain 1-3 kk/2024 (koko- ja osa-aikaiset)

Organisaatio	Sairaus, tapaturma
40 Ikäihmisten palvelut	6,6
60 Hallinto- ja strategiapalvelut	6,3
30 Perhe- ja sosiaalipalvelut	5,2
20 Terveys- ja sairaanhoitopalvelut	4,7
50 Pelastustoimi	3,8
80 Hankkeet	0,9
<b>Yhteensä</b>	<b>5,5</b>

Vuoden 2023 1- 3 kk vastaava poissaolo-% oli koko organisaatiossa 5,6.

## Sairauspoissaolot

	1.1. – 31.3.2024	
Sairauspäivät	46 404,1	Kaikki
Sairauspoissaoloprosentti	5,5 %	= Poissaolopäivät kalenteripäivinä/palvelusuhdepäivät. Päiviin sisältyvät lauantait ja sunnuntait. Koko- ja osa-aikaiset henkilöt.
Sairauspoissaolopäiviä per hlö	4,9 pv/hlö	Koko- ja osa-aikaiset (46 198,1)
Sairauspoissaoloja henkilöstöstä	40,58 %	
Poissaolo esimiehen luvalla	19,7 %	Näistä ei saada diagnoositietoja
Lääkärin tai muu todistus (sote-keskus, yksityinen, erikoissairaanhoido)	25,17 %	Ei saada diagnoositietoja
Lääkärin tai muu todistus	55,13 % (25 582 pv)	Näistä saadaan diagnoositiedot kvartaaleittain
Sairauspoissaoloja 0 pv henkilöstöstä	59,42 %	<b>Koko henkilöstö.</b> Jos huomioidaan vain <b>koko- ja osa-aikaiset 51,02 %</b>

43

## Suurimmat diagnoosiryhmät, THL-Tautiluokitus ICD-10, tiedot aj. 1.1. – 31.3.2024

	PÄIVÄT	%
F00-F99 Mielenterveyden ja käyttäytymisen häiriöt	11746	45.92
M00-M99 Tuki- ja liikuntaelinten sekä sidekudosten sairaudet	7162	28.00
G00-G99 Hermoston sairaudet	1458	5.70
J00-J99 Hengityselinten sairaudet	1418	5.54
S00-T98 Vammat, myrkytykset ja eräät muut ulkoisten syiden seuraukset	752	2.94
C00-D48 Kasvaimet	625	2.44
K00-K93 Ruuansulatuselinten sairaudet	427	1.67
I00-I99 Verenkierroelinten sairaudet	426	1.67
R00-R99 Muualla luokittelemattomat oireet, sairaudenmerkit sekä poikkeavat kliiniset ja laboratoriolöydökset	359	1.40
A00-99 Tartunta- ja loistaudit	210	0.82
Z00-Z99 Tekijöitä, jotka vaikuttavat terveydentilaan ja yhteydenottoihin terveyspalvelujen tuottajiin	205	0.80
L00-L99 Ihon ja ihonalaiskudoksen sairaudet	203	0.79
E00-E90 Umpieritys- ja ravitsemussairaudet ja aineenvaihduntasairaudet	166	0.65
O00-O99 Raskaus, synnytys ja lapsivuoteus	148	0.58
Q00-Q99 Synnynnäiset epämuodostumat, epämuotoisuudet ja kromosomipoikkeavuudet	90	0.35

Näistä 15 diagnoosista muodostuu **99,27 %** kaikista työterveyshuollon diagnooseista aj. 1.1. – 31.3.2024. Suurimmat diagnoosiryhmät ovat **mielenterveyden ja käyttäytymisen häiriöt ja tuki- ja liikuntaelinten sairaudet.**

44

## Sairauspoissaolojen vertailu tammi- ja maaliskuu 2024/2023

	2024	2023	
Sairaus, tapaturma	46 404,1	46 650,6	Koko henkilöstö
Poissaolo-%	5,5	5,6	Koko- ja osa-aikaiset
Poissaolopäivät per henkilö	4,2	4,3	Koko- ja osa-aikaiset
Sairaus, tapaturma	46 198,1	46 265,6	Koko- ja osa-aikaiset

## Ennakoiva tuki, työkykykeskustelut 1.1. – 31.3.2024

Tiedot ajalta	Hyväksytyt keskustelut	Aloitettut keskustelut	Aloittamatta olevat keskustelut
1.1. – 31.3.2024	330	41	13



## Saadut korvaukset 1-3 kk/2024

	Budjetoitu	1-3 kk	Toteuma-%
Sairausvakuutuskorvaukset	5 997 500	1 372 388,70	22,9
Tapaturmakorvaukset	201 500	67 812,78	33,7

Tiedot 12.4.2024,  
kirjanpito auki.

## Työterveyden kustannukset

Palvelun tuottaja	1.1. – 31.3.2024	Huomioitavaa
Seinäjoen Työterveys Oy	478 451,32	Tilanne 12.4.2024
TT Botnia Oy	333 277,11	Tilanne 12.4.2024
<b>Työterveys yhteensä</b>	<b>811 728,43</b>	
<b>Toteuma-%</b>	<b>16,57</b>	Budjetoitu 4 900 000 euroa vuodelle 2024
		Laskut tulevat viiveellä.

## Maksetut kilometrikorvaukset 1.1. – 31.3.2024

Maksukuukausi	Eurot
Tammikuu 2024	283 728,78
Helmikuu 2024	288 733,79
Maaliskuu 2024	278 452,18
<b>Yhteensä M2</b>	<b>850 914,75</b>

## Kilometrikorvaukset toimialueittain 3 kuukauden aikana maksetut matkalaskut

Toimialue	Tammi- maaliskuu 2024	
Hyvinvointialuehallinto	743,19	
Terveys- ja sairaanhoitopalv.	110 233,64	
Perhe- ja sosiaalipalv.	233 496,06	
Ikäihmistien palv.	398 076,62	
Pelastustoimi	104,41	
Hallinto- ja strategiapalv.	105 900,71	
Hankkeet	2 360,12	
<b>YHTEENSÄ</b>	<b>850 914,75</b>	<b>Matkalaskuohjelman (M2) kautta maksetut matkalaskut</b>

## Täyttöluvat vuonna 2024

Kuukausi	Täyttölupia haettu	Hyväksytty	Hylätty	Hyväksytyt yhteensä
Tammikuu	94	89	5	89
Helmikuu	165	164	1	164
Maaliskuu	174	172	2	172
<b>Yhteensä</b>				<b>425</b>

Täyttölupia hyväksyttiin v.2023 tammi- maaliskuussa 479 kpl. Muutosneuvottelut 5.12.2023 alkaen jatkuen 5.2.2024 saakka. Täyttölupia tarvitaan yli 6 kk sijaisuuksiin.

## HaiPro haitta- tai vaaratapahtumailmoitukset 1-3 kk/2024

Kuukausi	Potilasturvallisuus	Työturvallisuus	Joista työtaturma-ilmoituksia	Tietosuoja-ilmoitukset (henkilötietojen loukkaus)	PosiPro eli onnistumiset
Tammikuu	797 ( 929)	320 (235)	62	15 (31)	7
Helmikuu	713 (694)	248 (180)	69	19 (69)	16
Maaliskuu	819 (689)	251 (215)	51	25 (30)	14
<b>Suluissa vuonna 2023 vastaavalta ajalta oleva tieto</b>					

## Koulutuksiin osallistuneiden henkilöiden lkm ja henkilötyöpäivät 1-3 kk/2024

	Osallistujien lukumäärä	Henkilötyöpäiviä
Hyvinvointialuehallinto	15	3,5
Terveys- ja sairaanhoitopalvelut	3040	1874,9
Perhe- ja sosiaalipalvelut	1174	752,2
Ikäihmisten palvelut	931	482,4
Pelastustoimi	77	30,3
Hallinto- ja strategiapalvelut	868	327,9
Hankkeet	59	31,4



Etelä-Pohjanmaan  
hyvinvointialue

HRM 11.4.2024

53

## Lähtökyselyt

- 1) Lähtökyselyt lähteille työntekijöille/viranhaltijoille on julkaistu viime vuoden lokakuun loppupuolella HR-työpöydälle
- Irtisanoutuneiden työntekijöiden/viranhaltijoiden lisäksi kyselyyn vastaavat myös ne, joiden määräaikainen työsuhte/virkasuhte päättyy
  - Kyselyn avulla kerätään tietoa hyvinvointialueen veto- pitovoiman tilasta sekä työnantajamielikuvasta ja näiden kehittämistarpeista
- Vastauksia on saatu tammikuun 2024 aikana 25 kpl
  - Vastauksia on saatu helmikuun 2024 aikana 17 kpl
  - Vastauksia saatu maaliskuun 2024 aikana 13 kpl
- Yhteensä 1- 3 kk ajalta **55** kpl



Etelä-Pohjanmaan  
hyvinvointialue

54

## Lähtökyselyt 1.1. – 31.3.2024

- **60 %** vastanneista on lähtenyt omasta aloitteestaan, 27 % määräaikainen työsuhde on päättynyt ja eläkkeelle on siirtynyt 13 %
- Tärkeimmät syyt lähdölle ( yleisimmät lähtösyyt):
  - Henkilökohtaiset syyt (21)
  - Palkkaus ja etuudet sekä työn määräaikaisuus (16)
  - Johtamiskulttuuri (13)